

川北巴中、剑阁等地话部分 知系字读龈音与川西南自贡、 西昌话之对比^①

杨 波^②

摘 要 本文以方言田野调查资料，将四川北部分平翘舌的通江、南江、平昌、巴州、剑阁五县六点的知系声母今音读龈音（平舌音）情况作归类分析，再将其与四川西南分平翘舌的自贡、西昌地区的此种情况做比较，得出一个共同的现象：中古知系声母今读龈音的字在四川境内分平翘舌的汉语方言中相对稳定。这种现象值得重视，这是四川地区汉语方言的一个共同特征，是

① 本文为四川省哲学和社会科学高水平研究团队“四川方言研究”（2015—2017）项目阶段成果。

② 作者简介：杨波，四川师范大学文学院汉语言文学专业2013级研究生。

早期同一种方言的底层遗留。

关键词 四川地区；方言语音；龈音声母；对比；
中古音系

中古汉语《切韵》音系发展到现代汉语北京音有一点相对明显的对应关系就是：中古知二和庄组、知三和章组先分别合流，然后这两组再最终合流为今现代汉语北京语音的卷舌音 $[tʂ]$ 、 $[tʂʰ]$ 、 $[ʂ]$ ^[1]，精组洪音声母发展为今现代汉语北京音的平舌音（龈音^[2]） ts 、 $tsʰ$ 、 s ，其中知系有个别例外字读龈音，下面以方言处理系统北京语音数据库^①为本将此类例外字的常用字列举如下：

组	母	例外字	声母读音	字数
知组	澄	择泽赚	ts	3
庄组	庄	窄责滓阻诅邹；侧	ts ； $tsʰ$	7
	初	测厕策册篡	$tsʰ$	5
	崇	骤	ts	1
	生	洒涩瑟啬色缩所搜馊森	s	10

此前周及徐教授在《四川自贡、西昌话的平翘舌声母分布》^[3]一文中详细讨论了四川自贡、西昌及宜宾三点在平翘舌分布上的语音情况。指出四川西南地区分平翘舌的方言有一个普遍的规律：知组字与章组字共变为翘舌音，庄组字则依所配合的韵的主元音舌位的

① 此为上海师范大学潘悟云教授开发的方言处理系统北京语音数据库。

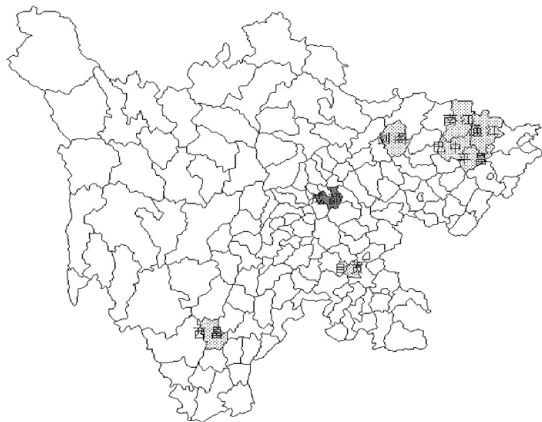
高或低，分别演变为龈音和卷舌音（个别例外字不计在内）。现将该文中古知系读龈音的字依中古声母列于下表^①：

	自贡	今音	西昌	今音
知	摘	ts	摘	ts
彻	撑拆	ts ^h	撑拆	ts ^h
澄	择泽	ts	择泽宅；搽	ts；ts ^h
庄	争窄赧眨蘸睁阻邹滓臻簪；侧挡	ts；ts ^h	争窄赧眨蘸皱滓邹阻债箴臻；侧挡	ts；ts ^h
初	纂策册揔窗初楚础衬测厕创	ts ^h	策册纂测厕衬初础础	ts ^h
崇	助；巢饕崇愁锄豺；士仕事	ts；s ^h ；s	助乍；巢崇愁锄铡；士仕事	ts；ts ^h ；s
生	朔生牲甥省傻洒涪疏梳疏搜搜森所数缩瘦漱涩瑟色菡虱爽参师狮；产	s；ts ^h	生牲甥省洒涪色涩瑟森瘦疏疏梳漱数搜搜缩所师虱率参	s

经调查，在四川境内除自贡（仁富小片）、西昌、宜宾个别点分平翘舌外，此特征还分布在四川其它地区如广元剑阁、巴中等地。现就已经做过实地方言调查的剑阁县金仙镇、白龙镇及巴中市南江、通江、平昌、巴州六点^②做比较，分析其中古知系字读龈音的情况。

上述几点的地理位置分布如图^③：

① 此表据周及徐教授文录入。
② 金仙、白龙点由笔者与周及徐教授实地调查录音；南江、通江、平昌点由笔者实地调查录音；巴州点由周及徐教授与周岷实地调查录音。
③ 此图由笔者用 Arc view 地理信息处理系统绘制。



一 南江中古知系字今读龈音情况

组	母	字 ^[4]	声母读音	字数
知组	彻	撑芽畜	ts ^h	3
	澄	宅泽择	ts ^h	3
庄组	庄	阻滓邹皱蘸眨窄争诤责箴臻；捉侧挡	ts；ts ^h	15
	初	初楚础厕揅篡衬测策册	ts ^h	10
	崇	愁馋崇；助	ts ^h ；ts	4
	生	省傻蔬疏梳所数溯搜瘦漱森渗瑟朔色嗇生牲缩虱	s	23
章组	章	锥	ts	1
	书	戍	s	1

庄组最多，有 52 个字，知组 6 个，章组 2 个，属个别情况。

二 通江中古知系字今读龈音情况

组	母	字	声母读音	字数
知组	知	摘	ts	1
	彻	撤趁戢撑撑拆	ts ^h	6
	澄	捺择泽宅；赚	ts ^h ； ts	5
庄组	庄	阻滓邹皱蘸眨争睁责臻箴；侧挡	ts； ts ^h	13
	初	初楚础厕搀察衬测策册	ts ^h	10
	崇	巢愁傣崇；助栈乍	ts ^h ； ts	7
	生	省傻疏梳疏所数搜瘦漱森涩瑟朔色啻生甥牲虱梢筍涪缩	s	25

庄组最多，共 55 个，知组 12 个。

三 平昌中古知系字今读龈音情况

组	母	字	声母读音	字数
知组	知	摘	ts	1
	彻	撑拆；畜	ts ^h ； s	3
	澄	捺秩惩橙择泽；篆	ts ^h ； ts	7

组	母	字	声母读音	字数
庄组	庄	阻滓邹皱蘸眨窄争睁责箠臻；侧拈捉	ts； ts ^h	15
	初	初楚础厕揅篡衬窗测策册栅	ts ^h	12
	崇	巢愁馋崇；助撰乍	ts ^h ； ts	7
	生	渗；省傻疏梳疏所数梢洧搜瘦漱森涩瑟朔色生牲甥缩虱	ts ^h ； s	24
章组	章	帚锥	ts	2
	书	舒庶戍	s	3
	禅	侍	s	1

庄组最多，共 58 个，知组 11 个，章组 6 个。

四 巴州中古知系字今读龈音情况

组	母	字	声母读音	字数
知组	知	砧粘沾	ts	3
	彻	侦；拆撑撑逞撑	ts； ts ^h	6
	澄	箸篆传掷择；秩搯泽宅重	ts； ts ^h	10
庄组	庄	眨责箠臻睁争斋；侧	ts； ts ^h	8
	初	察厕揣础楚初揅篡衬测策册	ts ^h	12
	崇	骤柴豺愁崇馋巢	ts ^h	7
	生	数山涩渗森瘦洧漱数所蔬梳疏傻省馊牲朔色搜生瑟甥省缩亩；产闷	s； ts ^h	28
章组	昌	侈	ts ^h	1

庄组最多，共 55 个，知组 19 个，章组只有 1 个。

五 剑阁金仙中古知系字今读龈音情况

组	母	字	声母读音	字数
知组	知	拄	ts	1
	澄	池弛秩；朮；治痔滞稚	ts ^h ； s； ts	8
庄组	庄	扎眨捉滓阻皱抓爪；侧	ts； ts ^h	9
	初	搀衬初础础	ts ^h	5
	崇	馋崇；骤助铡	ts ^h ； ts	5
	生	色嗇瑟涩森僂筛山衫衫删生牲甥省瘦梳疏蔬漱数栓闷搜搜缩率所鞘洒；渗	s； ts ^h	31
章组	章	朱珠诸主煮注蛀铸锥赘	ts	10
	昌	炊；枢	ts ^h ； s	2
	禅	上芍甚盛殊熟署蜀薯墅树属	s	12
	船	赎述术	s	3
	书	书舒输暑黍鼠戍恕庶	s	9

庄组最多，共 50 个，知组 9 个，章组较其它点最多，有 36 个。

六 剑阁白龙中古知系字今读龈音情况

组	母	字	声母读音	字数
知组	彻	彻撤撑撑	ts ^h	4
	澄	秩滞	ts	2
庄组	庄	侧；争皱爪滓邹阻	ts ^h ； ts	7
	初	测衬初楚础篡	ts ^h	6
	崇	崇愁；骤助	ts ^h ； ts	4
	生	洒色嗇瑟涩森僧傻涇生牲省瘦梳疏蔬漱数朔缩所； 渗	s； ts ^h	22
章组	书	摄	s	1

庄组最多，共 39 个，知组 6 个，章组 1 个。

比较总表：

	知	彻	澄	庄	初	崇	生	章	昌	船	书	禅
北京			择泽赚	阻窄责滓邹侧	测厕策册篡	骤	涩瑟嗇色缩所搜馊森洒					
南江		撑穿畜	择泽宅	阻窄责滓邹侧 贬争笋臻蘸掙 捉侧挡	初楚础篡 初衬揔测策册	崇惨愁助	省傻蔬疏梳数涇瘦漱朔生牲虱涩瑟嗇色所搜馊森缩渗	锥			戍	

	知	彻	澄	庄	初	崇	生	章	昌	船	书	禅
通江	摘	撑 穿 撤 拆 趁 戳	择 赚	宅 阻 邹 争 蘸 掐	滓 眨 臻 侧 初 衬 测 察	础 厕 册 崇 助 栈	巢 愁 省 湘 性 瑟 搜	数 生 涩 所 筭				
平昌	摘	拆 畜 撑	择 秩 橙	捺 怨 窄 邹 争 蘸 掐 捉	楚 挽 测 窗 栅 初 衬 纂 册	崇 巢 撰 惨 助 乍	疏 漱 甥 甥 所 缩 梢 渗 省 湘 性 瑟 搜	数 生 涩 搜	锥 帚		戍 舒 庶	侍
巴州	砧 粘 沾	撑 穿 拆 逞 侦	泽 秩 箸 重	宅 篆 掷 责 眨 侧 斋 臻	楚 挽 纂 察 揣 初 衬 测 册	础 厕 策 瑞 崇 巢 豺	愁 柴 省 湘 性 茜 森 闷	数 生 瑟 搜 彦	侈			
金仙	拄		秩 弛 沱 戎 痔	池 汜 稚 阻 眨 侧	皱 爪 抓 初 楚 挽	础 楚 辘 崇 骡	助 省 瘦 蔬 缩 洒 衫 鞘	数 甥 色 森 筛 门 梳 牲 茜 搜 率 栓 疏 生 瑟 搜 参 删	锥 朱 珠 诸 主 煮 注 蛀 铸 赘	炊 枢	成 舒 庶 书 输 暑 黍 鼠 恕	上 芍 甚 盛 殊 熟 署 蜀 薯 墅 树 属

	知	彻	澄	庄	初	崇	生	章	昌	船	书	禅
白 龙		撑 撑 撤 彻	秩 滞	阻 滓 邹 皱 争 爪 侧	初 楚 础 衬 测 篡	崇 愁 骤 助	省 傻 梳 疏 数 稍 瘦 漱 朔 生 牲 蔬 涩 瑟 畜 色 缩 所 森 酒 渗 僧				摄	
自 贡	摘	撑 拆	择 泽	阻 窄 邹 滓 争 臻 睁 簪 侧 掐	初 楚 础 衬 掄 测 策 篡 册 窗 创	崇 馋 巢 愁 助 豺 士 仕 事	朔 生 牲 甥 省 洒 溯 疏 搜 瘦 漱 数 缩 瑟 色 畜 虱 参 师 狮 产					
西 昌	摘	撑 拆	择 泽 宅 搭	阻 窄 邹 滓 争 臻 睁 簪 侧 掐	初 楚 础 衬 篡 册 测 厕	崇 巢 愁 豺 士 仕 事	生 牲 甥 省 洒 溯 疏 搜 瘦 漱 数 缩 瑟 色 畜 虱 参 师 狮 率 参					

上表中楷体字表示仅在个别点出现，不具普遍性。

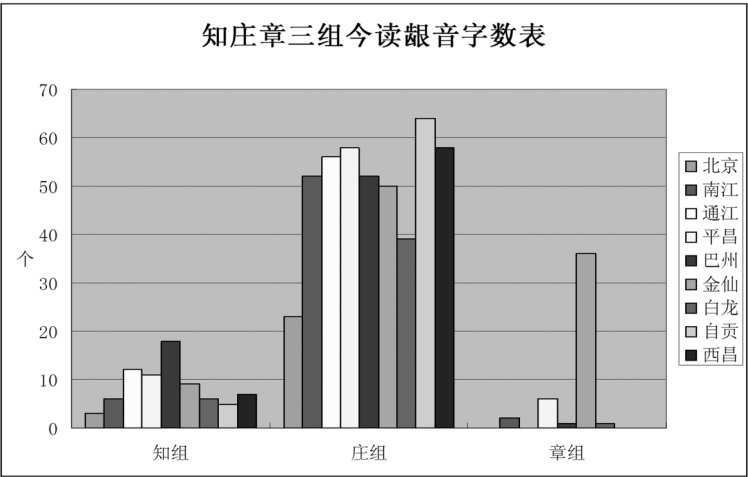
将各点比较稳定的知系读龈音字列在下表：

		二等	三等
知 组	知	摘	
	彻	撑撑拆	畜撤
	澄	择泽宅搭赚	秩篆滞
庄 组	庄	窄责眨争笋蘸睁捉爪	皱阻滓邹臻侧掐
	初	篡策册窗	初楚础衬掄厕测
	崇	馋巢铡	崇愁助骤乍锄士仕事
	生	省傻溯朔生牲洒甥梢	蔬疏梳数瘦漱涩瑟畜色所搜瘦森渗缩虱师参率
章 组	章		锥
	书		戍舒庶

其中楷体字表示至少三个点读龈音，其余字表示有两个点读龈音。各点读龈音字皆在这些固定字基础上各有增减，略有差异。这表明四川地区汉语方言各点知系字（读卷舌音）和精组洪音字（读龈音）在不同程度逐渐发生混同，在此混同过程中，卷舌音字在减少，龈音字在变多，知系字（读卷舌音）混入精组（读龈音）之中。

以上九点知庄章三组今音声母读龈音字数对比表：

	北京	南江	通江	平昌	巴州	金仙	白龙	自贡	西昌
知组	3	6	12	11	19	9	6	5	7
庄组	22	52	55	58	55	50	39	64	57
章组	0	2	0	6	1	36	1	0	0



通过比较可知：

除北京外的八点（含自贡、西昌）知系字读龈音的字集中在庄组，尤其是生母、庄母和初母，此外是知组。另外除金仙章组此类字较多外，其余四点章组此种情况皆属个别。

北京音知系读龈音的字集中在庄组和澄母，其余皆无。高晓虹（2002）指出，北京话读同精组的庄组字应该分入声与非入声的两类来分析，其中大部分入声字读同精组是文读音，可以断定是外方言影响的结果，而且不限于庄入字，也影响知组梗二等入字。非入字读同精组的原因则不是很明确，……可能也是外方言影响所致。……就目前所知情况看，明朝南京话（明代官话）有此可能是影响北京话此种特点的方言。^[5]而本文所比较的八点知系读龈音的字基本涵盖北京音中此类特征的常用字。相较北京音的平翘分布，这八点知系读龈音的字更多，归类更复杂，与中古知系声母对应关系相较北京音更繁琐。

此前的方言调查发现，四川地区分平翘舌特征的点不少，分布比较分散，本文的比较看出：这些点又有相对一致的知系读龈音字。这种一致性值得重视。语言一致性（相似）的原因有几种，即同源存古、语言接触、普遍共性、偶然相似、趋同或平行演变^[6]。相较而言，以上地区具有这种一致性特征的原因更可能是同源存古，即是四川地区早期同一种方言自身特征的遗留发展，除此之外的点不分平翘舌的特征是受移民带来的“湖广话”（不分平翘舌）的影响^{[7][8]}并伴随自身知系（读卷舌音）与精组（读龈音）逐渐混同演变的结果。

参考文献:

- [1] 冯蒸. 唐作藩《音韵学教程》知、庄、章声母合流方式说商榷//语言历史论丛 [M]. 第八辑, 成都: 巴蜀书社, 2015. 又刘俊一. 试论中古庄、章、知三组声母的合流过程 [J]. 曲阜师院学报, 1963 (1).
- [2] 彼得·赖福吉 (Peter Ladefoged). 语音学教程 [M]. 第五版. 北京: 北京大学出版社, 2011.
- [3] 周及徐. 四川自贡、西昌话的平翘舌声母分布 [J]. 四川师范大学学报, 2013.
- [4] 中国社会科学院语言研究所. 方言调查字表 [M]. 北京: 商务印书馆, 2012.
- [5] 高晓虹. 北京话庄组字分化现象试析 [J]. 中国语文, 2002 (3).
- [6] 罗伯特·迪克森 (Dixon. R. M. W). 语言兴衰论 [M]. 朱晓农等译. 北京: 北京大学出版社, 2010.
- [7] 周及徐. 南路话和湖广话的语音特点——兼论四川两大方言的历史关系 [J]. 语言研究, 2012 (3).
- [8] 周及徐. 从语音特征看四川重庆“湖广话”的来源——成渝方言与湖北官话代表点音系特点比较 [J]. 四川师范大学学报, 2012 (3).

(四川师范大学文学院 成都 610068)

**Comparison of Alveolars between the Six Dialects
in Northern Sichuan and Two Dialects in Southwestern Sichuan**

Yang Bo

(College of Liberal Arts, Sichuan Normal University)

Abstract: According to the data from fieldwork, we

classified and analyzed the characters of Zhi series pronouncing as alveolar [Ts-] in the six dialects of northern Sichuan province such as Tongjiang, Nanjiang, Pingchang, Bazhou and Jiange, then compared them with the corresponding characters in the two dialects of southwestern Sichuan such as Zigong and Xichang, in which the initial systems are of alveolar [Ts-] and of retroflex [Tʂ-]. A common phenomenon is found: that the characters of Zhi series in Middle Chinese are pronounced as alveolar is quite stable in the Sichuan area. The phenomenon deserves attention, it is a common feature of Sichuan dialects, and it is also one of the remains of the common dialect in the early stage.

Key words: Sichuan; dialect sound; initial alveolar; comparison; mid-ancient Chinese phonology